

Relaciones entre sociedad y naturaleza en el espacio geográfico



En primaria identificaste las características y los componentes del espacio geográfico; ahora, en secundaria, lograrás explicar relaciones entre la sociedad y la naturaleza en diferentes lugares del mundo a partir de las características y los componentes del espacio geográfico.

Como ya sabes, el espacio geográfico es el espacio habitado donde llevamos a cabo nuestras actividades, producto de las numerosas relaciones que se establecen entre la sociedad y la naturaleza. Para que recuerdes cuáles componentes lo integran, realiza con tus compañeros la siguiente actividad.

Actividad



1. En grupo, observen la figura 1.1 y respondan. Comenten sus respuestas con el profesor.



Figura 1.1 La interacción de los componentes geográficos hace que cada lugar sea único. Vancouver, en la Columbia Británica, es el puerto más grande de Canadá.

- ¿Qué aprecian en la imagen? _____
- ¿Qué características tiene ese lugar? _____
- ¿Cuáles componentes geográficos logran distinguir? _____
- ¿Qué tipo de componentes geográficos son las montañas y el mar? _____
- ¿Qué tipo de componentes geográficos son los edificios y los barcos? _____

Componentes del espacio geográfico



Conocer, representar, estudiar, vivir, analizar, interpretar y entender el espacio geográfico ha sido una preocupación de los seres humanos a lo largo de la historia, por ejemplo, para ubicar las zonas de peligro, para elegir el mejor lugar donde establecerse o para ubicar ciertos recursos naturales, como el agua y los bosques. Los componentes del espacio geográfico se clasifican en cinco grandes grupos: naturales, sociales, culturales, económicos y políticos.

Los componentes **naturales**, como su nombre lo indica, se relacionan con elementos de la naturaleza; ejemplos de ellos son el relieve, el clima, el suelo, la vegetación y el agua (figura 1.2).



Figura 1.2 Islas Galápagos, en el océano Pacífico. El atractivo de este espacio se debe a la forma en que interactúan sus componentes naturales.

Los componentes **sociales** tienen que ver con la población y sus características en términos de su composición, distribución, movilidad y su dinámica social y económica (figura 1.3).

Los componentes **culturales** reúnen todas las expresiones cotidianas de los grupos humanos, como lenguas, creencias, costumbres, tradiciones y manifestaciones artísticas (figura 1.4). Los componentes **económicos** abarcan las actividades que lleva a cabo la población, desde las relacionadas con la explotación directa de los recursos naturales, como la agricultura (figura 1.5) y la ganadería, hasta las que generan productos o distribuyen bienes y servicios entre la población.



Figura 1.3 Londres, Reino Unido, es una ciudad con gran diversidad cultural y social.



Figura 1.4 Danza del Tigre, en Thrissur, India. Las tradiciones y costumbres son componentes culturales del espacio geográfico.



Figura 1.5 La agricultura es parte importante de la economía local de Pinar del Río, Cuba.



Figura 1.6 En el límite fronterizo Tijuana, Baja California, México-San Diego, California, EUA, el paisaje natural fue modificado para diferenciar dos territorios.

Finalmente, los componentes **políticos** se relacionan con la manera en que las sociedades organizan y delimitan, por medio de leyes y sistemas de gobierno, el espacio que ocupan. Los límites naturales y artificiales, mediante los cuales se definen territorios delegacionales, municipales, estatales y nacionales, son ejemplos de componentes políticos del espacio geográfico (figura 1.6).

Ahora seguramente puedes identificar componentes naturales, sociales, culturales, económicos y políticos del espacio geográfico, pero debes saber que dichos componentes no se encuentran aislados. En la realidad siempre los encontraremos interactuando entre sí, por lo que esta clasificación solo es una forma de abordarlos para poder estudiarlos y analizarlos.

Herramientas académicas



Si tienen acceso a internet, consulten la página www.esant.mx/fasege1-001. En este sitio escriban el nombre de un lugar que les interese y den clic en “buscar”. Además de mostrar el mapa del lugar, también se abrirá un apartado donde aparece una descripción general del lugar y un vínculo que dice “fotos”, al presionarlo encontrarán una serie de imágenes y podrán escoger las que más llamen su atención.

Actividad



- Para que refuerces tus saberes sobre los componentes geográficos, reúnete con un compañero y busquen imágenes de distintos lugares del mundo en libros, periódicos, revistas o en internet.
 - Reúnan varias imágenes; si son de distintos libros, llévenlos al salón y platiquen sobre los lugares que ahí se muestran.
 - Después elaboren en su cuaderno un cuadro como el siguiente, donde ordenen y analicen la información de las imágenes vistas en clase.

Lugar que se muestra en la imagen	Descripción del espacio geográfico a partir de la imagen	Componentes del espacio geográfico que se observan en la imagen

- Compartan su trabajo con el resto del grupo y, con la guía de su profesor, reflexionen sobre cómo la observación de lugares y la clasificación de sus componentes les ayuda a reconocer la diversidad natural y cultural del espacio geográfico.

Características del espacio geográfico

Como puedes observar en las imágenes de este libro, una característica del espacio geográfico es su **diversidad** natural y cultural, la cual es resultado de las relaciones e interacciones entre sus componentes.

Cada espacio geográfico tiene características propias porque en él se integran sus componentes naturales, sociales, culturales, económicos y políticos. Reconocer esta diversidad nos permite comprenderlo y analizarlo mejor.

Así podemos entender, por ejemplo, la desigual distribución de recursos naturales como el agua o el petróleo y las distintas formas en que los grupos humanos los aprovechan, algunos para obtener beneficios económicos, otros para buscar alternativas ante su limitada distribución.

De igual manera, cuando reconocemos la diversidad de grupos humanos que pueblan el planeta, con sus diferentes lenguas, creencias, formas de pensar y maneras de entender el mundo, podemos establecer relaciones solidarias, armónicas y justas entre los pueblos (figura 1.7).

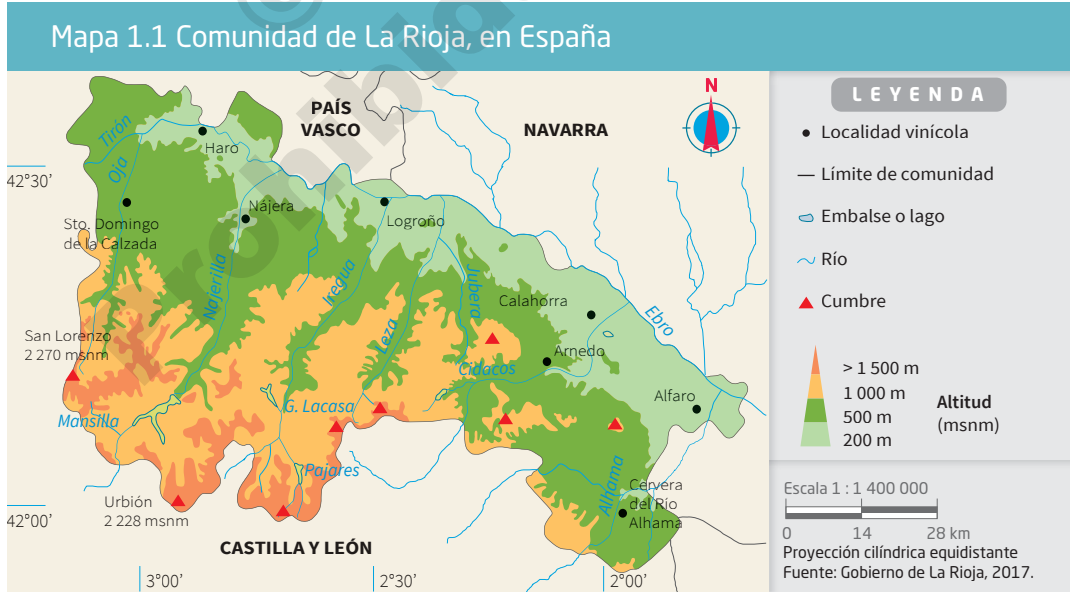
Además de estar integrado por los diversos componentes, el espacio geográfico es **localizable** porque podemos ubicarlo en mapas y otras representaciones espaciales, como los planos e imágenes de satélite, mediante sus coordenadas geográficas. En el mapa 1.1 puedes localizar distintos lugares que forman parte de la región turística y **vinícola** de La Rioja, en España, como Logroño, la capital de la región, Santo Domingo de la Calzada y Nájera, entre otros. Además, puedes ver los ríos que forman parte de esta región, así como la altitud de las cumbres más destacadas.

Glosario

vinícola. Se refiere al proceso que conlleva a la fabricación del vino.



Figura 1.7 La sociedad holandesa promueve la tolerancia y la igualdad en cuanto a los derechos humanos en aquel país. Albergue de refugiados sirios en Ámsterdam.





Pidan a su profesor que proyecte el video *Introducción a la geografía de México y del mundo*; el cual pueden encontrar escribiendo en su buscador de internet la siguiente dirección www.esant.mx/fasege1-002.

Al finalizar, discutan en el grupo sobre la diversidad de los componentes del espacio geográfico en nuestro país, y escriban sus conclusiones en su cuaderno.

El espacio geográfico también es **dinámico** porque se transforma a lo largo del tiempo. Sus cambios pueden ser rápidos, como los derivados de huracanes o erupciones volcánicas, pero también pueden ser paulatinos y solo observables cuando se comparan imágenes de un mismo lugar en distintas épocas, como se aprecia en la figura 1.8, donde se muestra el crecimiento de la ciudad de Río de Janeiro, Brasil, desde 1984 hasta 2015.



Figura 1.8a Río de Janeiro en 1984. El crecimiento de la ciudad se dio en zonas planas y se utilizaban las periferias para la agricultura.



Figura 1.8b Río de Janeiro en 2015. La mancha urbana creció hacia la periferia. Donde había actividad agrícola, hoy existen construcciones de concreto.

Por último, el espacio geográfico es resultado de la **relación** entre sus componentes. Así, componentes naturales como el clima, el agua y el relieve se relacionan con la población desde el punto de vista de su distribución, crecimiento, actividades económicas, expresiones culturales, entre otros factores.

La interacción entre componentes geográficos es tan estrecha que los cambios en uno de ellos repercuten en los demás.

Actividad



1. En equipos, elaboren fichas de trabajo sobre las características de su espacio geográfico local. Hagan una ficha por cada característica e ilústrenla. Incluyan mapas si es necesario. Consideren lo siguiente:
 - Localización (por ejemplo, municipio o delegación y entidad donde se encuentra, coordenadas geográficas).
 - Diversidad, es decir, la variedad de sus componentes naturales, sociales, culturales, económicos y políticos.
 - Dinamismo (consideren sus cambios más notables, pueden auxiliarse con entrevistas a familiares o vecinos de mayor edad).
 - Relaciones (incluyan ejemplos de relaciones entre los componentes geográficos de su localidad, por ejemplo, cómo se asocia la presencia de algún recurso natural con el tipo de actividad económica predominante).
2. Al finalizar, con apoyo del profesor, compartan sus fichas de trabajo con el resto del grupo y elaboren conclusiones sobre las características más relevantes de su espacio geográfico local.

Análisis del espacio geográfico

Ya conoces cuáles son los componentes y las características del espacio geográfico. Sin embargo, para estudiar un espacio determinado y tener una imagen más clara de los procesos que le dan forma, es conveniente utilizar varias categorías de análisis espacial: lugar, paisaje, región y territorio.

El lugar

Este constituye la escala de análisis espacial más pequeña. Un lugar puede reconocerse por su nombre y ubicarse mediante sus coordenadas geográficas, ejemplo de ello es el barrio o la localidad donde naciste.

Muchos estudios geográficos se centran en esta categoría de análisis para entender procesos más amplios y complejos debido a que en los lugares se pueden ver con detalle los componentes geográficos y sus relaciones mutuas (figura 1.9).

El paisaje

Es la porción de la superficie terrestre que podemos observar a simple vista, en la que se materializan los componentes geográficos que ya conoces. Los paisajes pueden ser naturales si predominan los componentes de la naturaleza, como el relieve, el agua o la vegetación, por ejemplo, en la figura 1.10 puedes observar las elevaciones montañosas, la vegetación característica del clima frío y la masa de hielo que forma el glaciar Perito Moreno, en Argentina.

En cambio, la figura 1.11 expone un paisaje humanizado, el cual es resultado de las modificaciones o transformaciones hechas por el ser humano al paisaje natural. En la imagen predomina la expresión arquitectónica, que es un componente cultural. Sin embargo, el paisaje humanizado también se puede caracterizar por sus componentes económicos, como los campos para el cultivo; o sociales, como la distribución de la población y el crecimiento de las ciudades.



Figura 1.9 Las favelas de Río de Janeiro, Brasil, son asentamientos irregulares de personas de escasos recursos que se instalaron en laderas de montañas.



Figura 1.10 Debido a sus condiciones adversas para el ser humano, el glaciar Perito Moreno, en la Patagonia Argentina, mantiene casi intactas sus características naturales.



Figura 1.11 Mezquita de Suleiman, en Estambul, Turquía. En este espacio hay manifestaciones culturales de los imperios romano, latino y otomano.

La región

Esta categoría de análisis geográfico se refiere a una porción de la superficie terrestre cuyos componentes naturales, sociales, culturales, económicos o políticos presentan características homogéneas. Ejemplos de regiones son la cuenca del Rhur, en Alemania, la mayor concentración industrial de Europa; la Amazonia, en Sudamérica, con la mayor extensión de bosques tropicales en el mundo; y la Huasteca, una región cultural que abarca el sur de Tamaulipas, el norte de Veracruz, el oriente de San Luis Potosí, el norte de Hidalgo, y pequeñas porciones del norte de Querétaro y Puebla, la cual está constituida por varios grupos étnicos que comparten rasgos culturales como un sistema de creencias heredado de su pasado prehispánico.

Glosario



supranacional. Se refiere a un poder superior al de los gobiernos de los países.

mar territorial. Se refiere a la parte del océano en el que un país ejerce su soberanía, es decir, que forma parte de su territorio. Se extiende hasta una distancia de doce millas náuticas (22.2 km).

El territorio

Es un espacio delimitado y organizado con fines administrativos y de gobierno. Todo país, entidad, departamento, distrito, municipio, delegación, provincia, etcétera, tiene un territorio, con leyes que lo rigen, y con el cual se identifican sus habitantes. En el mapa 1.2 puedes ver el territorio de Nicaragua, país centroamericano que se divide en departamentos, equivalentes a las entidades federativas de México.

Existen territorios **supranacionales**, como la Unión Europea, y territorios administrados por naciones extranjeras, como las islas Guadalupe, Martinica y San Martín, en las Antillas; la Reunión, en África, y las islas que conforman el archipiélago de Nueva Caledonia, en Oceanía, todas ellas administradas por el gobierno francés. El territorio abarca, además de la superficie continental e insular, el espacio aéreo, el subsuelo, el **mar territorial** y todos los recursos que ahí se encuentran.

Mapa 1.2 División política de Nicaragua





1. Reúnete con un compañero y, con la asesoría de su profesor, completen el siguiente cuadro. Sigán el ejemplo.

Si queremos investigar...	Categorías de análisis espacial más apropiadas (lugar, paisaje, región y/o territorio)	¿Con qué componentes del espacio geográfico se relaciona?
Las actividades de extracción y comercialización del petróleo en Oriente Medio.	Paisaje y región	Económicos
La migración de latinoamericanos hacia EUA.		
La ganadería en regiones áridas de África.		
El crecimiento poblacional de las ciudades costeras.		
Los damnificados por las inundaciones en el sur de China.		
Los incendios forestales en Australia.		
Guerras y conflictos en la frontera entre Palestina e Israel.		

- Compartan su trabajo con el grupo. Después reflexionen y comenten cómo se relacionan las categorías de análisis espacial y los componentes geográficos en el lugar donde viven.
- Elaboren una conclusión general y escríbanla a continuación.

Relaciones e interacciones de los componentes geográficos

Todos los componentes geográficos se encuentran interconectados y se relacionan entre sí de diversas maneras. Es importante ubicar lo que ocurre localmente en un contexto más amplio y viceversa; solo así podremos reconocer cómo nuestras acciones repercuten a diferentes escalas. Por ejemplo, al incendiar la vegetación de manera accidental o con fines de desmonte para las actividades agropecuarias, son afectados el suelo, el agua, la fauna y los grupos humanos que dependen de estos recursos para su manutención.



Figura 1.12 Taxco de Alarcón, Guerrero, debe su crecimiento a la extracción de plata desde la época virreinal y al turismo en décadas recientes.

Un ejemplo de la relación entre la sociedad y la naturaleza a partir de las características y los componentes del espacio geográfico es el desarrollo de antiguas ciudades mineras como Taxco, Guerrero (figura 1.12), y Guanajuato, las cuales surgieron como pequeños asentamientos organizados en torno a yacimientos minerales, y que con el transcurso de los años se convirtieron en espacios diversos y ricos en cultura, muy visitados por turistas nacionales y extranjeros.

Otro ejemplo donde se advierte la relación entre la naturaleza y la sociedad a partir de los componentes geográficos lo constituyen islas caribeñas como Jamaica, República Dominicana y San Martín, a las que durante la época colonial (siglos XVI a XIX) se les llamó “islas del azúcar” por reunir condiciones de clima, agua y suelo idóneas para cultivar la caña de azúcar, producto relevante en el comercio internacional. De esta manera, la producción azucarera fue el factor que detonó la transformación del paisaje original de estas islas, que hoy conocemos como Las Antillas y que han cambiado sus actividades económicas hacia los servicios y el turismo (figura 1.13).

Entonces, el espacio geográfico es resultado de la interacción y relación de los componentes naturales, sociales, políticos, culturales y económicos; de los procesos naturales e históricos que lo modelan, y de la acción del ser humano, quien lo acondiciona para habitarlo. Estas interacciones explican su diversidad y dinamismo.

Figura 1.13 Grabado del siglo XVI en el que se ven esclavos africanos trabajando en el cultivo de caña de azúcar (izquierda), y población actual de República Dominicana que muestra sus tradiciones y costumbres (derecha).



Actividad



1. En parejas observen de nuevo las figuras que ilustran esta secuencia didáctica y clasifiquen los componentes geográficos de esos espacios.
 - Reflexionen sobre las relaciones que se establecen entre los componentes geográficos observados.
 - Pueden apoyarse en preguntas como estas: ¿qué actividades económicas se realizan en esos lugares?, ¿qué componentes naturales están relacionados con dichas actividades?, ¿cómo interactúan los componentes naturales y los económicos?, y ¿qué otros componentes geográficos se advierten en las imágenes?
2. Expliquen en un escrito las relaciones entre la sociedad y la naturaleza a partir de los componentes y las características del espacio geográfico.
3. Presenten su texto al grupo en una sesión plenaria.

Actividad



1. En equipos, realicen una exposición acerca de las relaciones entre la sociedad y la naturaleza en algún lugar del mundo que ustedes elijan. Sigán estos pasos:
 - Reúnan información sobre el lugar seleccionado (apóyense en libros, revistas, periódicos o internet).
 - Clasifiquen los componentes del espacio geográfico de ese lugar (naturales, sociales, culturales, económicos o políticos).
 - Expliquen las relaciones que existen entre los componentes.
 - Pasen su información a una cartulina o papel para rotafolio.
 - Expliquen su trabajo frente al grupo.
 - Escriban sus conclusiones en su cuaderno.

Marca con una la casilla que describe mejor tu desempeño en esta secuencia. Escribe un ejemplo para demostrarlo.

Aprendizaje esperado	Nivel de logro			
	Alto	Medio	Bajo	¿Cómo sabes que ese es tu desempeño?
Explico relaciones entre la sociedad y la naturaleza en diferentes lugares del mundo a partir de los componentes y las características del espacio geográfico.				

- En parejas, después de valorar su desempeño, y con el apoyo del profesor, discutan qué acciones pueden llevar a cabo para mejorar su aprendizaje.