



Exploro

Eje: Formación de los Estados nacionales

Tema: Las Grandes Guerras

Aprendizaje esperado: Reconocerás la guerra de trincheras y el uso de armas químicas como características de la Primera Guerra Mundial.

## Características de la Primera Guerra Mundial

Lee y observa la imagen para responder.

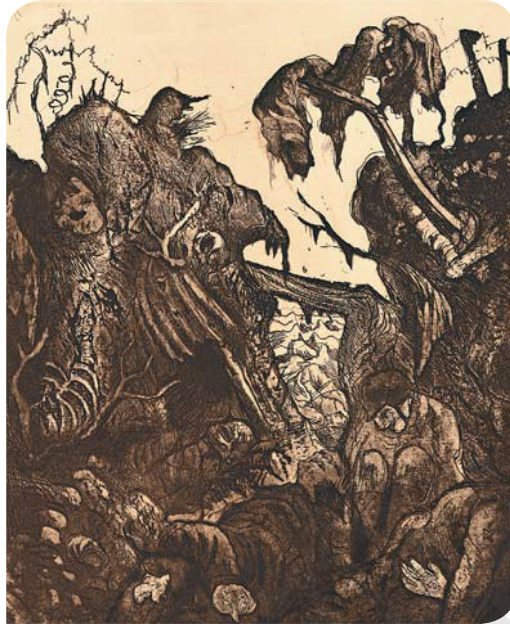


Figura 2.26 *La trinchera desbaratada*, Otto Dix, 1924

El estupendo pintor alemán Otto Dix realizó este aguafuerte en 1924 a partir de sus recuerdos de la Gran Guerra, en la que se enlistó como voluntario. Dibujó a un soldado en el campo de batalla que evoca el fin del mundo; los pedazos de tela que cuelgan sobre él nos recuerdan un buitre y al personaje de la muerte.

- ¿En qué te hace pensar la escena?
- ¿Qué sentimientos te despierta?
- ¿Cómo crees que se siente el soldado que aparece en cuclillas en la parte inferior derecha?
- ¿Dónde crees que se encuentra?
- ¿Observas semejanzas entre este grabado y alguna fotografía de guerra actual?

Argumenta tus respuestas y consérvalas para retomarlas al final de la secuencia.

### Trincheras y armas químicas

Cuando la crisis severa entre las potencias detonó la Primera Guerra Mundial en 1914, los países involucrados esperaban una guerra muy corta; sus expectativas estaban equivocadas porque la acción en los campos de batalla se prolongó por cuatro años.

Esta guerra significó el fin de una época de optimismo desbordado de la burguesía industrial y colonialista que tuvo su auge en el siglo XIX.

La Gran Guerra dejó una terrible destrucción y más de doce millones de muertos. Ningún enfrentamiento anterior había provocado una pérdida de vidas semejante y las secuelas del sufrimiento de quienes la vivieron fueron permanentes.

En este conflicto se hizo alarde del desarrollo tecnológico alcanzado hasta entonces. Se emplearon armas novedosas, entre ellas la metralleta. Además, por primera vez se usaron aviones para realizar bombardeos, no solo sobre campos de batalla, también sobre poblaciones y ciudades.

Del mismo modo, se usaron por vez primera en la historia potentes armas químicas en forma de gases tóxicos, como el cloro, el gas lacrimógeno y el gas mostaza. Este último permanecía en el campo de batalla por periodos prolongados y provocaba quemaduras que inhabilitaban a los combatientes. Las armas químicas mataron o lesionaron a miles de soldados.



Construyo

A la fase inicial, que se llevó a cabo en 1914, se le conoce como primera guerra de movimientos o guerra relámpago, por la estrategia de ejecutar movimientos rápidos para sorprender al enemigo.

Ante el fracaso de la guerra de movimientos o relámpago se inició una segunda fase conocida como guerra de trincheras, que se llevó a cabo entre 1915 y 1917 y fue la más sangrienta, pues se basó en una estrategia novedosa: inmovilizar a los soldados en las trincheras o zanjas que se excavaban a lo largo de varios kilómetros para protegerlos del fuego enemigo (figura 2.27).



**Figura 2.27** Soldados alemanes posan para una fotografía en una trinchera del frente Occidental (Bélgica) en 1916.

Durante la última fase de la guerra, conocida como segunda guerra de movimientos, Alemania buscó dividir a las naciones de la Triple Entente, pero fracasó. Por su parte, las naciones de la Entente intensificaron sus ataques contra las Potencias Centrales.

Como resultado, a fines de 1917 lograron liberar a Bélgica y a Francia de la ocupación de las Potencias Centrales y recuperaron el control del canal de la Mancha, que separa a Francia de Inglaterra. El Imperio otomano se rindió en septiembre de 1918, y en noviembre de ese mismo año Austria-Hungría y Alemania se rindieron también.

## ¿Qué aprendí?

En equipos, lean la carta de un soldado francés en las trincheras y respondan.

Somme, 27 de noviembre de 1915

Hola, mamá. Estas tres semanas de guerra han sido los peores días de mi vida. He visto a gente que nada más sale de las trincheras y muere, y eso no se olvida fácilmente. He pasado muchas noches en vela recordando nuestros viajes a la montaña, tus caricias, tus comidas, etcétera, y aunque creas que no echo de menos tus enfados, hasta de eso me acuerdo ahora. Esto es muy difícil, sabes cuándo vas a entrar pero nunca cuándo vas a salir. Cada vez que salgo de la trinchera no sé lo que va a pasar [...]

“Carta de Antonio Manuel” (fragmento adaptado), 7 de noviembre de 1915, en <http://nausiki.wixsite.com/testimonis/cartes> (consulta: 16 de octubre de 2017).

- ¿Cómo se sentía el soldado en su trinchera?
- ¿En qué alianza de países combatía este soldado francés?

Vuelve a la sección “Exploro” y responde.

- ¿Dónde estaba el soldado del grabado de Otto Dix?
- ¿En qué se parece al soldado que escribió la carta en 1915?



Aplico

### Para saber más

Puedes consultar estadísticas sobre las consecuencias de la Primera Guerra Mundial en el siguiente enlace: [http://www.esant.mx/essehs1\\_044](http://www.esant.mx/essehs1_044) (consulta: 20 de octubre de 2017).